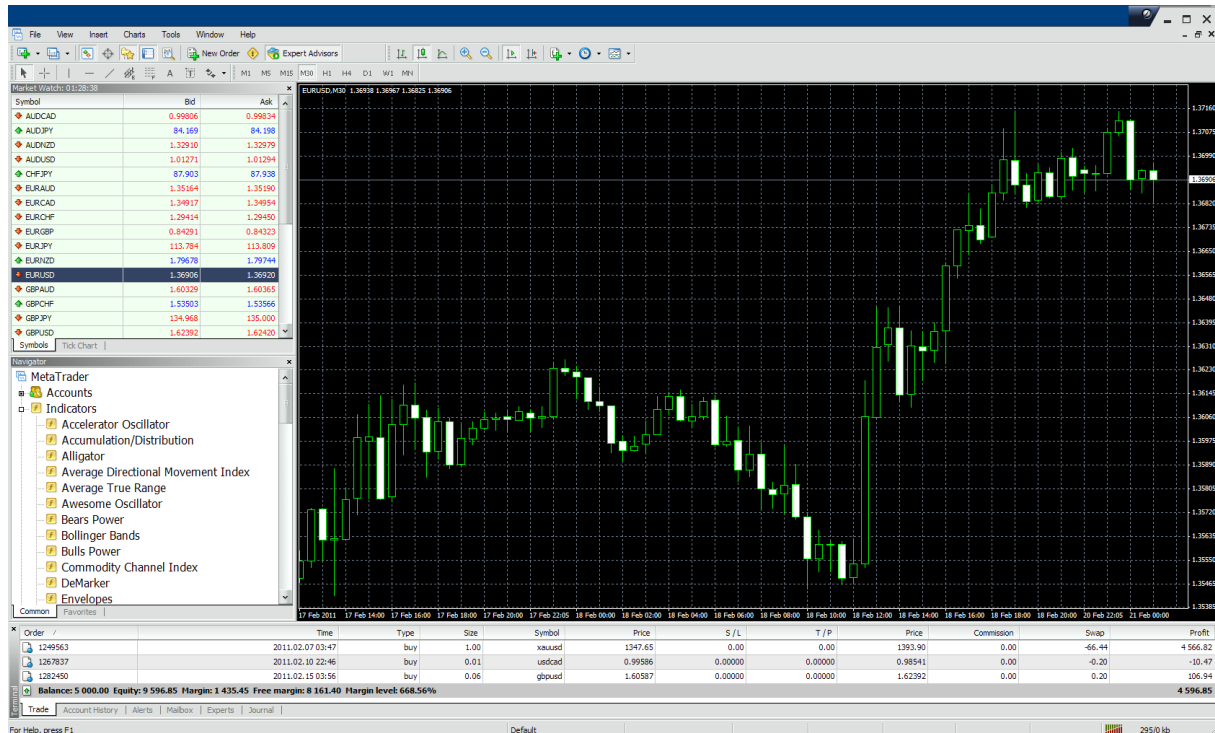


Manual de usuario MetaTrader 4 TraderNovo:

Aquí está una foto que muestra la pantalla principal MT4:



Menú principal (acceder al menú y los ajustes del programa);

Barras de herramientas (acceso rápido a funciones y ajustes del programa);

Ventana "Observación del mercado" (cotizaciones en tiempo real para las herramientas especificadas);

Ventana "Navegador" (rápido acceso a todas sus cuentas y a todos sus indicadores, asesores y expertos);

Ventana "Gráfico";

Ventana "Terminal" (acceso rápido a la transacción y al histórico de la cuenta, a la lista de las posiciones abiertas y a los comandos lanzados en el terminal del archivo de registro del cliente y en el buzón de correo interno).

1. Ventana "Observación del mercado":

La ventana "Observación del mercado" se puede activar de la siguiente manera:

- pulsando la combinación de teclas **Ctrl+M**

- usando la secuencia de menú **Ver->Observación del mercado** o pulsando en el botón de la barra de herramientas "Estándar":



Haga clic derecho en el botón del ratón en la ventana "Observación del mercado" para producir el menú contextual:

Symbol	Bid	Ask	Time
USDCHF	1.2605	1.2610	09:31
GBPUSD	1.782		
EURUSD	1.228		
USDJPY	114.5		
AUDUSD	0.749		
USDCAD	1.152		
EURGBP	0.688		
EURCHF	1.548		
EURJPY	140.7		
GBPJPY	204.2		
GBPCHF	2.246		
EURCAD	1.415		
EURAUD	1.637		
USDSEK	7.531		
USDNOK	6.566		
USDSGD	1.621		
USDDKK	6.072		

Nuevo comando – permitir a la ventana abrir / cerrar una posición o lanzar un nuevo comando en espera;

Ventana Gráfico – permitir el gráfico de un par de divisas o CFD;

Gráficos de ticks – mostrar el gráfico de ticks para las herramientas seleccionadas;

Ocultar – borrar el símbolo especificado de la lista en la ventana "Observación del mercado";

Ocultar todo – eliminar todos los símbolos de la lista en la ventana "Observación del mercado" no utilizados (si tiene posiciones abiertas o gráficos, estos símbolos no se eliminan);

Mostrar todo – mostrar todos los símbolos disponibles en la ventana "Observación del mercado";

Símbolos – activar la ventana donde puede ocultar / mostrar las herramientas seleccionadas;

Conjuntos – guardar / ajustar / eliminar los ajustes personalizados para la ventana "Observación del mercado";

Alto/Bajo – mostrar / ocultar las columnas con los precios más altos y más bajos para cada herramienta;

Tiempo – mostrar una columna con el tiempo de llegada de las últimas cotizaciones de cada herramienta;

Cuadrícula – ocultar / mostrar líneas de cuadrícula en la ventana "Observación del mercado";

Precios Pop-up – abre la ventana de pop-up que contiene las cotizaciones en tiempo real para sus herramientas seleccionadas.


En MetaTrader 4 puede ver la mayor cantidad de gráficos en tiempo real, como usted quiere, todos en una pantalla, para cualquier par de divisas y para cualquier periodo de tiempo. Los siguientes tipos de gráficos están disponibles en MetaTrader 4:

- **Gráfico de líneas**

El eje „x” designa los varios períodos de tiempo (minutos, horas, días, meses etc.) y el eje „y” designa el precio. El punto del gráfico muestra el precio de cierre del período, es decir, la oferta de la última cotización de este período. Todos los puntos secuenciales están unidos por líneas:



Se recomienda utilizar este tipo de gráfico sólo por períodos cortos de tiempo (hasta 5 minutos).

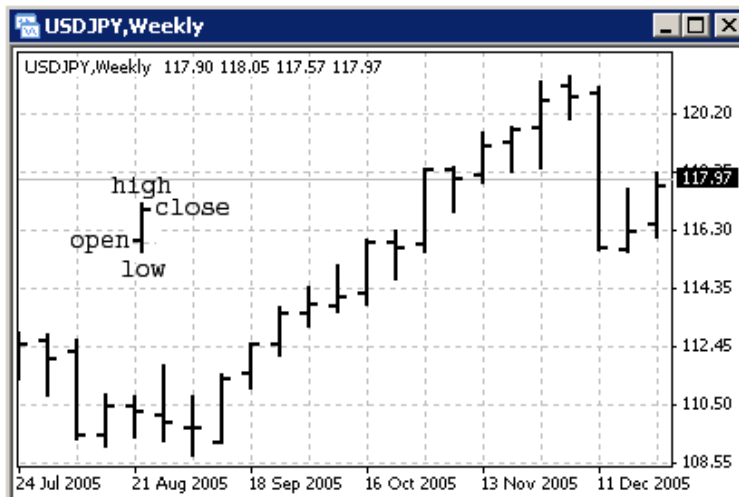
Para cambiar el gráfico de un diagrama de líneas, hay que pulsar el botón  de la barra de herramientas „Gráficos”:

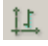


o pulsar la combinación de teclas **Alt+3** o utilizar la secuencia de menú **Gráfico -> Gráfico de líneas**.

- **Gráfico de barras**

El gráfico se crea mediante el uso de barras. Cada barra tiene un nivel alto (el pico), un nivel bajo (el fondo), un precio de apertura (la pequeña línea horizontal izquierda) y un precio de cierre (la pequeña línea horizontal derecha) para el período de tiempo especificado (por ejemplo, una hora):



Se recomienda el uso de este tipo de gráfico por períodos de 5 minutos o más. Para cambiar el gráfico en gráfico de barras pulse el botón  de la barras de herramientas "Gráficos".



- **Candelero**

Estos gráficos se crean de la misma manera que el gráfico de barras:




Los gráficos "candeleros" eran muy populares en los años 80-90 debido a su gráfica clara. Este método de análisis técnico se basa en la correlación entre los precios de cierre y de apertura del mismo día de transacción y el precio de cierre de la sesión anterior y el precio de apertura de la próxima sesión.

Los candeleros tienen varias configuraciones en comparación con el gráfico de barras. La parte rectangular de la línea de candelero se llama **cuerpo real**. Las líneas delgadas verticales por encima y por debajo del cuerpo se llaman **sombras**. Estas últimas muestran el nivel mínimo y máximo en un determinado período de tiempo.

En función de los precios de cierre y de apertura el cuerpo real puede ser blanco (vacío) o negro.

Cuando el cuerpo es blanco, el precio de cierre superior al nivel de apertura. Cuando el cuerpo es negro, el precio de cierre es inferior al nivel de apertura.

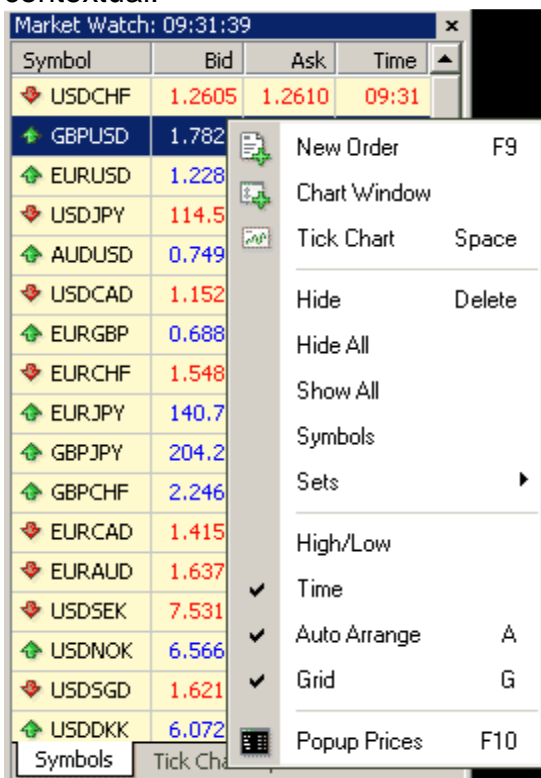
Para crear un gráfico candelero, hay que pulsar el botón  de la barra de herramientas "Gráficos":



o pulsar simultáneamente las teclas **Alt+2** o utilizar la secuencia del menú **Gráficos -> Candeleros**.

En MetaTrader 4 tanto la barra, como el alto nivel del candelero representan el precio más alto ofrecido por el período definido, el bajo nivel representa el precio más bajo que se ofrece, el precio de cierre es la última oferta de la cotización, el precio de apertura es la primera Oferta de la cotización.

Para crear un nuevo gráfico para cualquier herramienta - haga clic derecho en la ventana "Observación del mercado", luego seleccione la **Ventana Gráfico** del menú contextual:

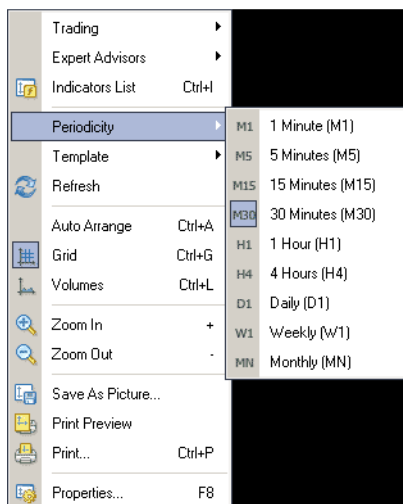



Al pulsar el botón izquierdo del ratón, puede arrastrar y soltar cualquier par de divisas seleccionado en cualquier ventana abierta del gráfico.

Periodo del gráfico – el período mostrado en una barra o un candelero. Por ejemplo, si crea un gráfico de 15 minutos, cada barra tendrá los datos relativos al precio para los 15 minutos relevantes. En MetaTrader 4 pueden ser utilizados los siguientes períodos de tiempo: 1, 5, 15, 30 minutos (M1, M5, M15, M30 respectivamente), 1 hora (H1), 4 horas (H4), 1 día (D1), 1 semana (W1) y 1 mes (MN). Para cambiar el período de tiempo, hay que usar la barra de herramientas "Periodicidad":



Haga clic derecho en cualquier lugar del gráfico para producir el menú contextual y acceder a los ajustes de gráficos:





Elija **Periodicity** y seleccione un período de tiempo en el menú vertical o pulse el botón  de la barra de herramientas "Gráficos".

Seleccione el elemento **Actualizar** si se produce un error o si hay las llamadas "huecos" en el gráfico. Todos los datos que faltan se cargarán en el servidor y aparecerán en la tabla.

Seleccione **Cuadrícula** si desea ocultar / mostrar las líneas de la cuadrícula en el gráfico.

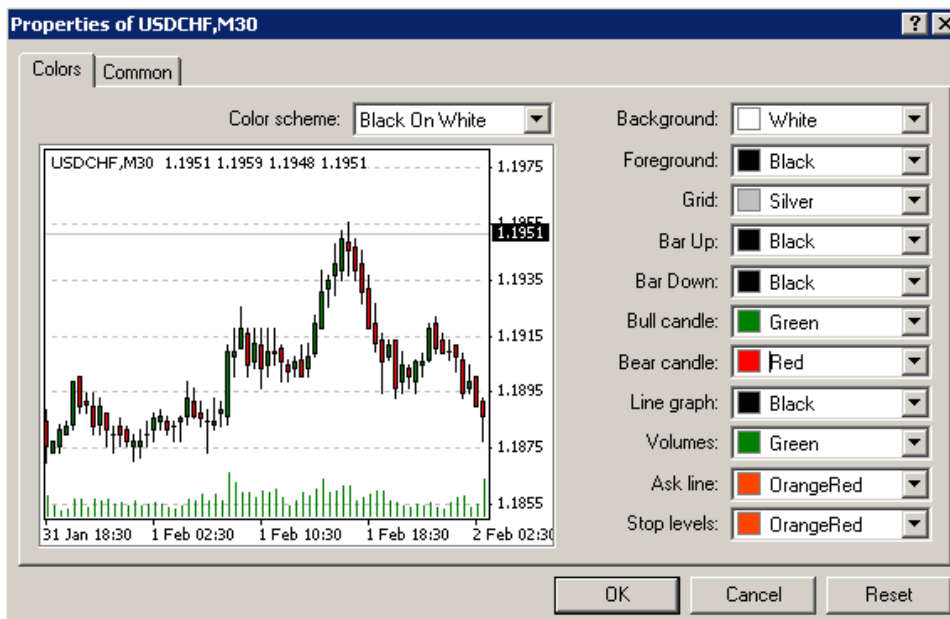
Seleccione **Volúmenes** para mostrar / ocultar el volumen de puntos (el número de cotizaciones durante cualquier periodo de tiempo).

El botón **Ampliar / Reducir** le ayudará a cambiar las dimensiones del gráfico.

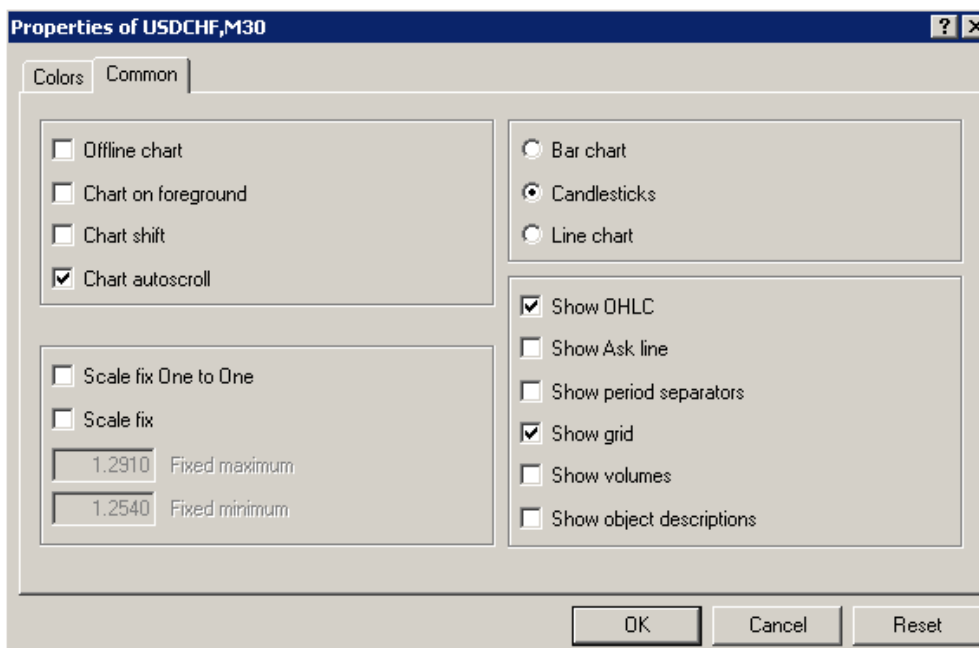
También puede utilizar los botones   de la barra de herramientas "Gráficos" o pulsar los botones "+" y "-".

El botón **Guardar como imagen...** guardará el gráfico como archivo *.gif. o *.bmp.



El botón **Propiedades...** (o el botón **F8**) activa la ventana donde puede cambiar los parámetros del gráfico, tras seleccionar "Color" puede cambiar el color de cualquier elemento del gráfico:



Se pueden modificar también otros ajustes en Ajustes comunes:



Tenga en cuenta las siguientes opciones:

- **Gráfico fuera de línea** - el gráfico no es actualizado con nuevas cotizaciones. Después de abrir el Gráfico fuera de línea (**Archivo -> Abrir fuera de línea**) esta opción se vuelve automática;
- **Cambio de gráfico** – se le permite cambiar el gráfico desde el borde derecho de la ventana para ver la creación de los últimos candeleros. También, puede pulsar el botón  de la barra de herramientas "Gráficos" o puede utilizar la secuencia de menú **Gráfico -> Cambio de gráfico**;
- **Gráfico de desplazamiento automático** – desplazamiento hacia la izquierda tan pronto como recibir una nueva cotización. También, puede pulsar el botón  de la barra de herramientas "Gráficos" o puede utilizar la secuencia de menú **Gráfico ->**

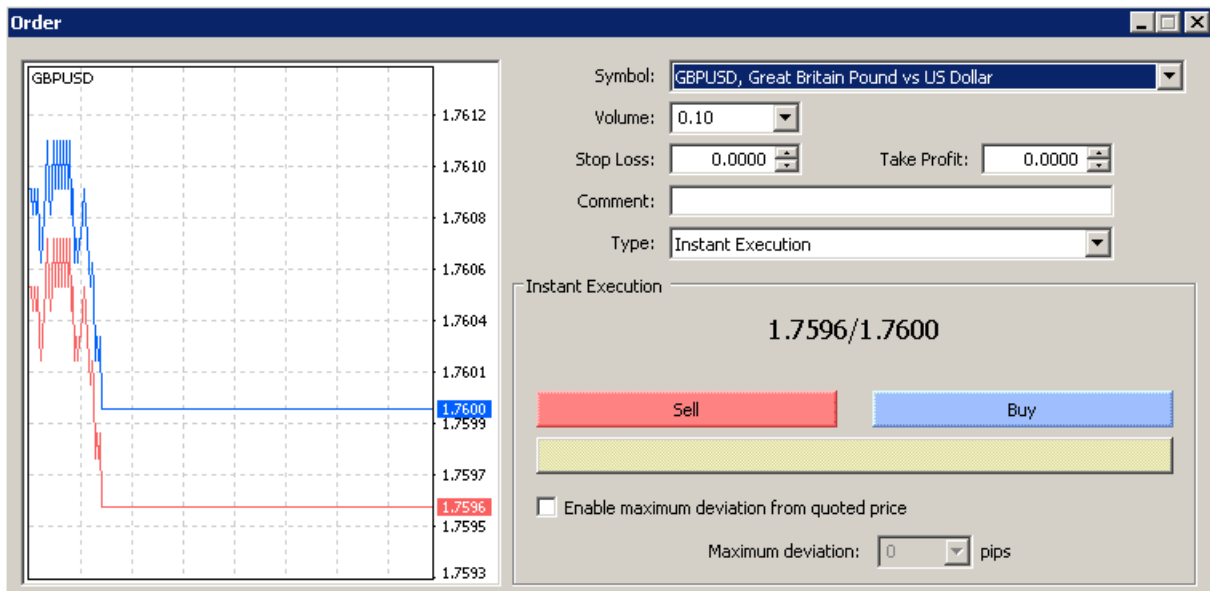
Desplazamiento automático. Si visualiza el gráfico unos días atrás y el botón desplazamiento automático está activado, esto le llevará automáticamente al último candelero formado en el siguiente tick del precio.

2. Apertura de una posición

Para activar la ventana "Comando":

- haga clic derecho en la ventana "Observación del mercado" o en "Comercio" de la ventana "Terminal" y seleccione **Nuevo comando** del menú contextual;
- o pulse el botón **F9**; o utilice la secuencia del menú **Herramientas -> Nuevo comando**;
- haga clic derecho en la ventana del gráfico y seleccione **Comercio -> Nuevo comando** del menú contextual;
- o **haga doble clic en la par de divisas de la ventana "Observación del mercado"**.

La ventana "**Comando**":



En MetaTrader 4 hay dos formas de hacer ofertas: "Ejecución instantánea" y "Comando Pendiente".

Ejecución instantánea significa que no tiene que solicitar cotizaciones y entrará en el mercado inmediatamente. Una vez que se ha decidido a comprar o vender al precio actual pulse los botones **Comprar** o **Vender** para abrir una posición larga o corta.

Antes de poder entrar en el mercado, hay que modificar los detalles de la ventana "Comando":

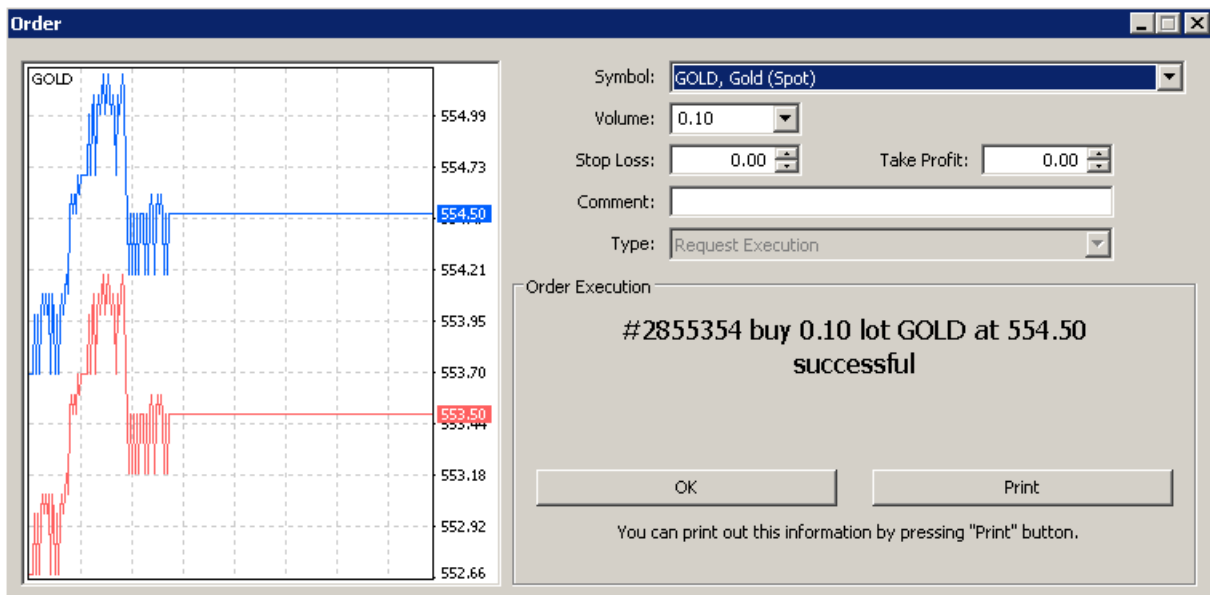
Símbolo - par de divisas

Volumen - número de lotes

Detener la pérdida - nivel del comando Detener la pérdida

Sacar provecho - nivel del comando Sacar provecho

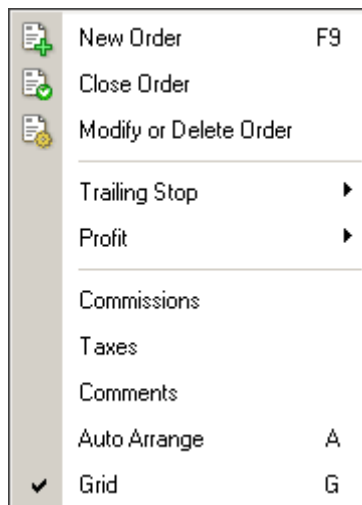
Comentario - cualquier nota (que aparecerá en su informe)



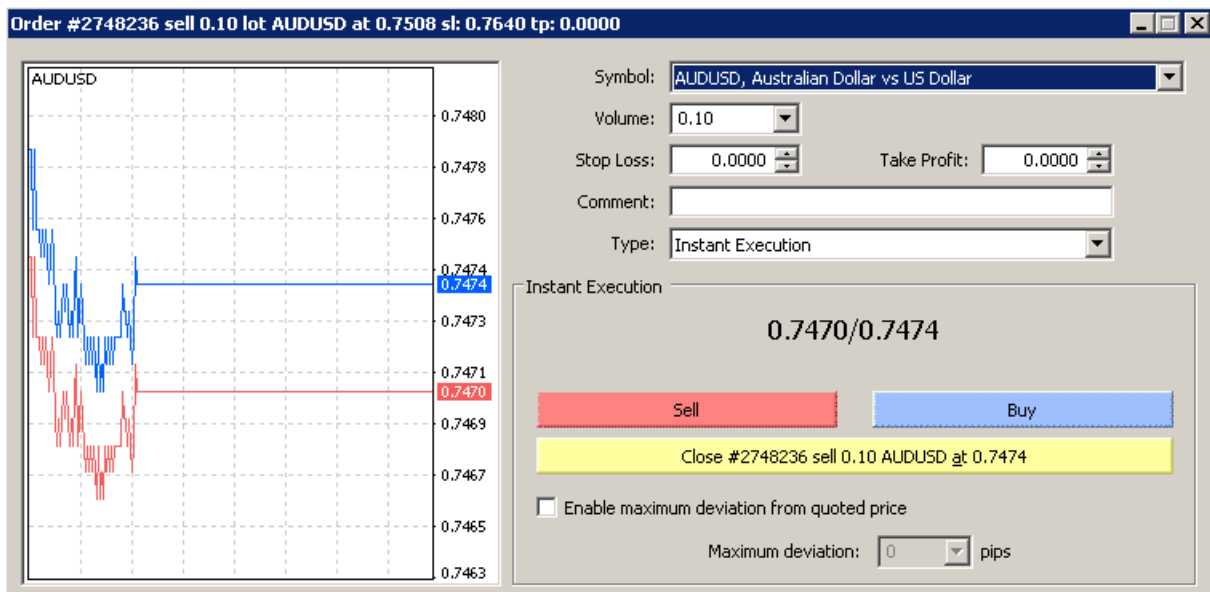
La nueva posición se cotizará ahora en "Comercio" de la ventana "Terminal".

3. Cerrar una posición

Para cerrar una posición, seleccione la transacción "Comercio" de la ventana "Terminal" y haga clic derecho para obtener el menú contextual:



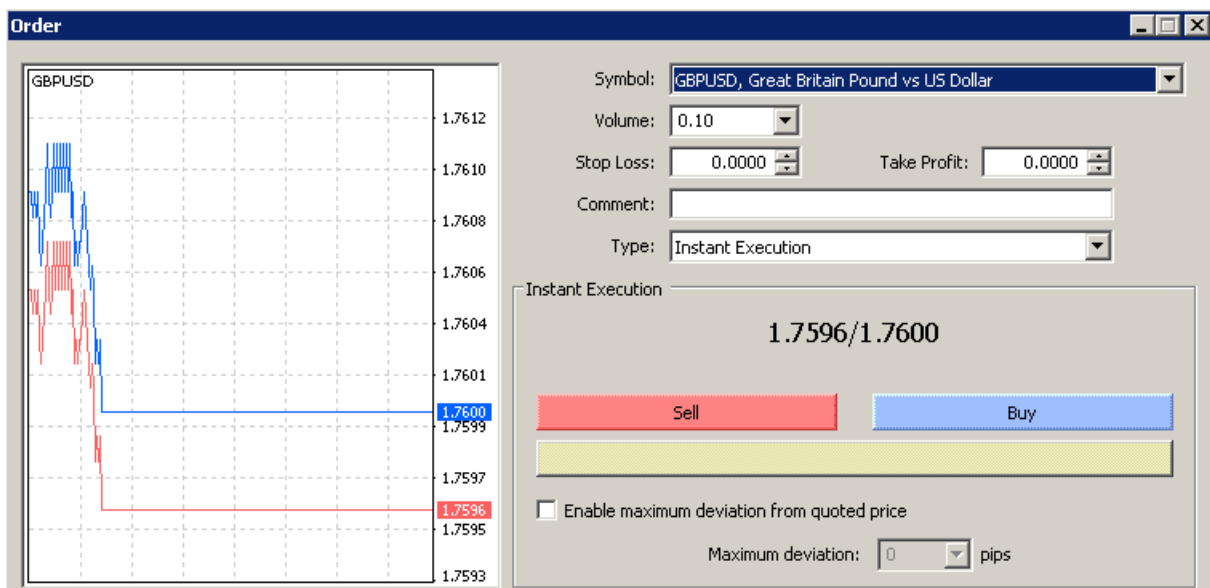
Luego pulse **Cerrar el comando**. Haga doble clic en la posición abierta en "Comercio" de la ventana "Terminal" y obtendrá el mismo resultado. Cuando aparece la ventana "Comando #" hay que hacer clic en la barra amarilla de cierre.



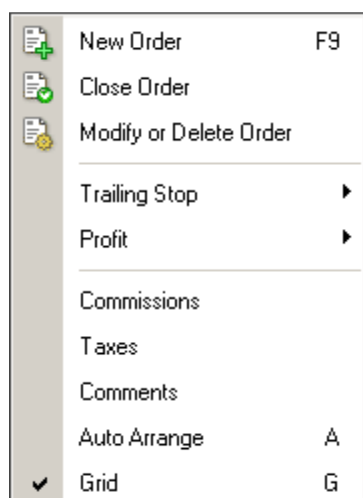
4. Lanzar / Modificar / Eliminar los comandos “Detener la pérdida” y “Sacar provecho”

- **Detener la pérdida** - una orden para cerrar una posición previamente abierta a un precio menos rentable para el Cliente que el precio en el momento del lanzamiento del comando.
- **Sacar provecho** - una orden para cerrar una posición previamente abierta a un precio más rentable para el Cliente que el precio en el momento del lanzamiento del comando.

Si lanza este tipo de comandos, no debe estar delante del ordenador a la espera de los resultados. Los comandos „Detener la pérdida” y „Sacar provecho” serán ejecutados automáticamente tan pronto como el precio llega al nivel del comando (ver abajo). Puede establecer „Detener la pérdida” y „Sacar provecho” cuando rellena los campos "Detener la pérdida" y "Sacar provecho" de la ventana "Comando":



Posteriormente, con el fin de modificar los niveles de Detener la pérdida y Sacar provecho utilice el menú contextual:



Haga clic derecho en la posición abierta o en el comando pendiente en "Comercio" de la ventana "Terminal" y seleccione **Modificar o eliminar el comando**. La ventana "Modificar el comando" permite:



Rellenar los campos "Detener la pérdida" y "Sacar provecho". Al pulsar el botón rojo (en nuestro ejemplo "1.2121") puede copiar este nivel en el campo "Detener la pérdida". Al pulsar el botón azul (en nuestro ejemplo "1.2096") puede copiar este nivel en el campo "Sacar provecho". El valor del campo "Nivel" define la diferencia entre el nivel del comando y el precio actual. Después de rellenar el campo "Detener la pérdida" y/o "Sacar provecho" pulse el botón rojo **Modificar # número de la posición...**.

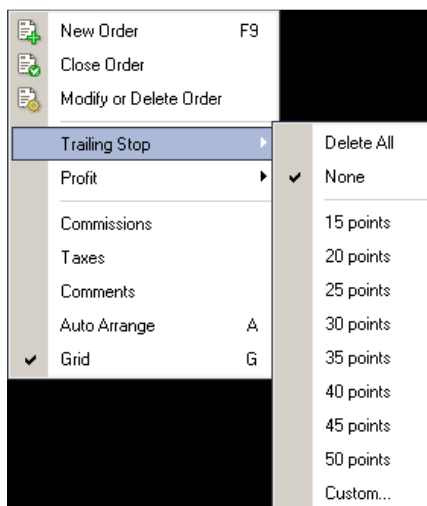
Para eliminar los comandos Detener la pérdida o Sacar provecho, especifique el nivel cero de estos comandos.

Detener el comercio: es un algoritmo para gestionar los comandos “Detener la pérdida”. Una vez que un comando “Detener el comercio” se ha lanzado (por ejemplo, el valor del comando “Detener el comercio” es de 15 puntos) se produce siguiente:

Ningún comando “Detener la pérdida” no será lanzado hasta que la posición abierta no esté en beneficio por lo menos de 15 puntos. MetaTrader 4 pasa luego una instrucción para lanzar el comando “Detener la pérdida” con 15 puntos más o menos que el precio actual. Por consiguiente, el comando “Detener la pérdida” está más cerca del precio actual.

Importante: Es importante tener en cuenta que no va ser lanzado el comando Detener la pérdida hasta que el mercado se mueve en su favor. Por consiguiente, hasta que se produce esta situación, para limitar las pérdidas debería lanzar manualmente el comando “Detener la pérdida” por separado.

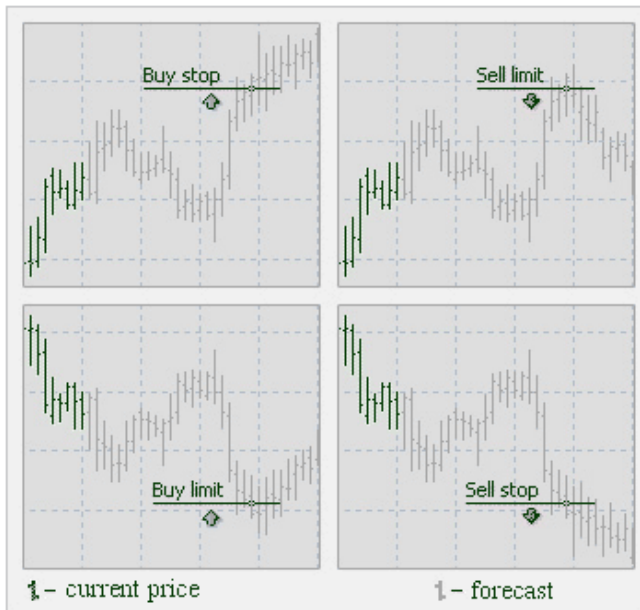
Para lanzar un comando “Detener el comercio, seleccione la posición abierta en "Comercio" de la ventana "Terminal" y haga clic derecho para abrir el menú contextual.



Comando pendiente: es una instrucción para abrir una posición cuando el precio actual alcanza el nivel del comando.

Hay cuatro tipos de comandos pendientes:

- **Detener la compra** - un comando para abrir la posición Comprar en un precio más alto que el precio en el momento del lanzamiento del comando;
- **Detener la venta** - un comando para abrir la posición Vender en un precio más bajo que el precio en el momento del lanzamiento del comando;
- **Limitar la compra** - un comando para abrir la posición Comprar en un precio más bajo que el precio en el momento del lanzamiento del comando;
- **Limitar la venta** - un comando para abrir la posición Vender en un precio más alto que el precio en el momento del lanzamiento del comando;



Para lanzar un comando pendiente, hay que abrir la ventana "Comando" de cualquiera de las maneras indicadas más abajo:

- haga clic derecho en el botón "Observación del mercado" o "Comercio" de la ventana "Terminal" y seleccione **Nuevo comando** del menú contextual;
- haga clic en el botón **F9**; o utilice la secuencia de menú **Herramientas -> Nuevo comando**;
- haga clic derecho en la ventana del gráfico y seleccione **Comercio -> Nuevo comando** del menú contextual;
- haga doble clic en el par de divisas de la ventana "Observación del mercado".

Luego seleccione **"Comando pendiente"** de la columna vertical.

The screenshot shows the 'Order' window in a trading software. The window is titled 'Order' and has a standard Windows window control bar. On the left side, there is a candlestick chart for 'USDCHF' with a price range from 1.2811 to 1.2838. The chart shows a price trend with a horizontal line at 1.2823. On the right side, there is a form for placing a pending order. The form includes the following fields:

- Symbol: USDCHF, US Dollar vs Swiss Franc
- Volume: 0.10
- Stop Loss: 0.0000
- Take Profit: 0.0000
- Comment: (empty)
- Type: Pending Order

The 'Pending Order' section is expanded and shows the following details:

- Type: Buy Limit
- USDCHF 0.10
- at price: 1.2789
- Expiry: 19.01.2006 20:10

A 'Place' button is visible next to the 'at price' field. Below the form, there is a note: "Open price you set must differ from market price by at least 5 pips."

Se pueden cambiar en esta ventana las siguientes opciones:

- Símbolo** - el par de divisas;
- Volumen** - el tamaño de la transacción en lotes;

Detener la pérdida - el nivel del comando "Detener la pérdida" que será activado una vez que el comando pendiente se ha ejecutado;

Sacar provecho - el nivel del comando "Sacar provecho" que se activará una vez que el comando pendiente se ha ejecutado;

Comentario - sus comentarios para el comando pendiente;

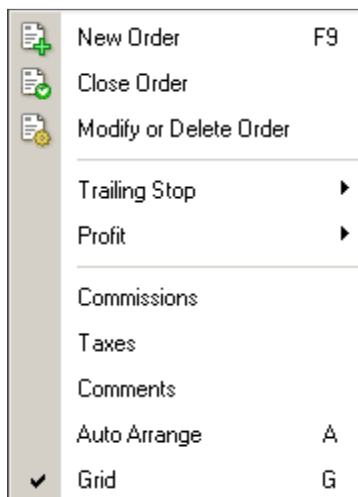
Tipo - el tipo del comando en espera: Detener la compra, Limitar la compra, Detener la venta, Limitar la venta;

Al precio - el nivel del comando en espera;

Caducidad - si la casilla no se ha marcado, el comando es válido hasta que se cancele o se ejecuta. Si la casilla ha sido marcada, la orden es válida hasta el momento especificado en la casilla.

Una vez que pulsa el botón **Lanzamiento del comando** aparece en "Comercio" de la ventana "Terminal".

Para modificar o eliminar un comando en curso, hay que seleccionarla en la ventana "Terminal", luego haga clic derecho para generar el menú contextual:



Seleccione el elemento **Modificar o Eliminar el comando**. Pulse el botón **Modificar** o el botón **Eliminar** dependiendo de su elección en la ventana de diálogo:

